

ÇOCUKLARDA ZATÜRRE

Hacettepe Üniversitesi Tıp Fakültesi Halk Sağlığı Anabilim Dalı



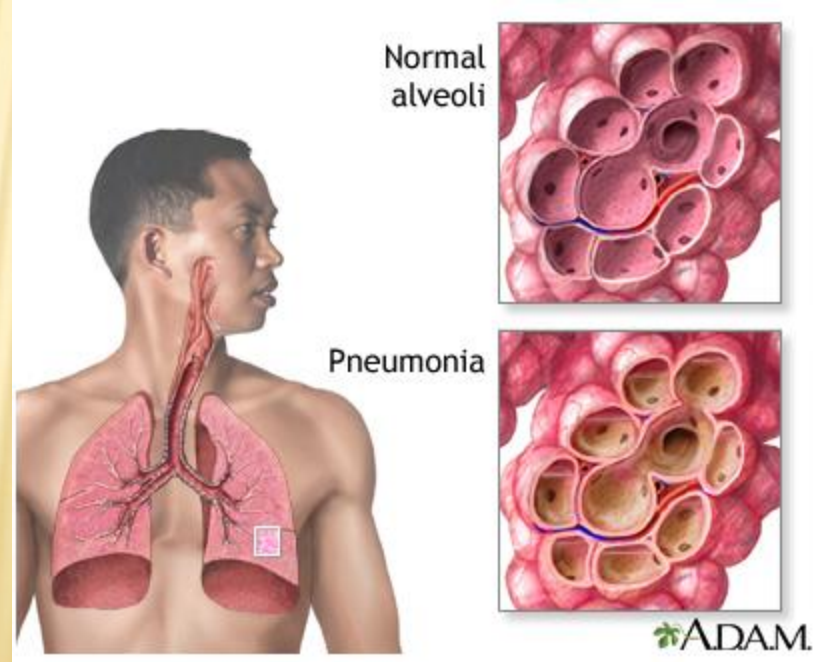
Toplum İçin Bilgilendirme Sunumları

2015

Bu sunum Arş. Gör. Dr. Ebru Korkmaz Altun, Arş. Gör. Dr. Kevser Uz Çetin ve Arş. Gör. Dr. Şahin Can Özaltun tarafından Prof. Dr. Levent Akın danışmanlığında hazırlanmıştır.

ZATÜRRE NEDİR?

Zatürre; tüm yaş gruplarında şiddeti hafif ile ağır arasında değişen akciğer dokusunun iltihaplanması olarak tanımlanmaktadır¹.



ZATÜRRE NEDEN ÖNEMLİ BİR HASTALIKTIR?

- ✓ Tedavi edilmediği takdirde ölümcül olabilen bir hastalıktır; özellikle vücut direnci düşük olan hastalarda, bebek ve çocuklarda süregelen hastalığı olanlarda, yaşlılarda ağır seyretmektedir.

-
- ✓ Zatürre tüm dünyada sık rastlanan, ağır bir hastalık olmayı sürdürmektedir. Tıptaki büyük ilerlemelere rağmen son 40 yılda zatürrenin öldürücülüğü biraz azalsa da hala yüksektir.
 - ✓ Tüm dünyada hekime başvuruların, tedavi giderlerinin, iş-okul günü kayıplarının ve ölümlerin önemli bir kısmından sorumludur^{2,3,4}.

ETKEN/BULAŞ YOLU



× Etken

- ✓ Bakteri, virüs, mantarlar gibi pek çok etken⁵.

× Bulaş yolu

- ✓ Kişinin kendi ağız, boğaz, burun gibi yerlerinde bulunan ve normal şartlarda hastalık nedeni olmayan mikropların solunum yollarına geçmesiyle
- ✓ hapşırık veya öksürük sonucunda saçılan damlacıkların solunmasıyla,
- ✓ ağız ve mide içeriğinin solunum yollarına kaçmasıyla^{5,6}.

BELİRTİLER-1

- ✘ Hızlı soluma
- ✘ Solunum zorluğu
- ✘ Solunum zorluğu belirtileri
- ✘ Hırıltı
- ✘ Ateş
- ✘ Üşüme ve titreme
- ✘ Öksürük (balgamlı-balgamsız, boğmaca benzeri)^{5,7,8}



Solunum zorluğu belirtileri:

- Göğüste çekilmeler
- Burun kanadı solunumu
- İnleme



BELİRTİLER-2

- × Göğüs ağrısı
- × Karın ağrısı
- × Halsizlik
- × İştahsızlık, bebeklerde beslenememe
- × Uykuya eğilim
- × Bulantı/kusma
- × Baş ağrısı
- × Kas ağrıları
- × Burun akıntısı^{5,7}



BELİRTİLER-3

- ✘ Zatürre; ani başlangıçlı ve gürültülü seyrettiği gibi, sinsi başlangıçlı olup bulgu vermeyebilir^{5,7}.



ÇOCUKLARDA İKAZ BELİRTİLERİ

✘ Çocukta ;

- Hızlı soluma
- Solunum zorluğu
- Solunum zorluğu belirtileri (göğüste çekilmeler ,burun kanadı solunumu, inleme)
- Hırıltı
- Öksürük

varsa, vakit kaybetmeden bir hekime başvurulmalıdır⁸ .

HIZLI SOLUNUMA DİKKAT EDİN !

- ✘ Üst solunum yolu enfeksiyonları genellikle burun akıntısı, ateş ve öksürük şeklinde görülür. Ancak hırıltı, hızlı nefes alıp verme ve istirahat halinde nefes alırken kaburgaların içeri çekilmesi durumunda zatürre olabileceği düşünülmelidir.

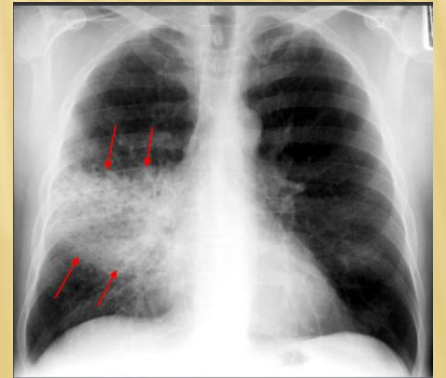
-
- ✘ Hızlı solunum, zatürrenin ilk belirtisidir ve o çocuğun basit bir üst solunum yolu enfeksiyonu geçirmediğinin, zatürre olduğunun kanıtıdır. Bu durumda zaman kaybetmeden hekime başvurulmalıdır.

NE ZAMAN HIZLI SOLUNUM DENİR? (DSÖ)

Yaş	Normal Solunum Hızı (Solunum Hızı/dakika)	Hızlı Solunum Yapma Sınırı (Solunum Hızı/dakika)
<2 ay	40-60	60
3 - 11 ay	25-40	50
1-5 yaş	20-30	40
≥5 yaş	15-25	30 ⁷

TANI-TEDAVİ

- ✘ Doktor muayenesi , akciğer filmi, balgam ve kan tetkikleri yapılır.
- ✘ Hafif belirtileri olan hastaların tedavisi ayaktan Aile Sağlığı Merkezleri ve polikliniklerde sağlanır.
- ✘ İki aydan küçük bebekler ve durumu ağır olan hastalar hastane veya yoğun bakımda tedavi edilir ⁷.



ZATÜRREDEN KORUNMA-1

- ✗ İlk altı ayda sadece anne sütünün verilmesi, altı aydan büyük olan çocukların yaşına uygun beslenmesi
- ✗ El yıkama ve hijyen kurallarına uyulması
- ✗ Evde sigara içilmesi, odun ve tezek dumanı gibi ev içi hava kirliliğine neden olacak kaynaklara maruz kalmanın önlenmesi
- ✗ Aşıların eksiksiz yapılması. Kızamık aşısının öncelikle yapılması
- ✗ Kalabalık yaşam koşullarının düzeltilmesi
- ✗ Çinko desteğinin sağlanması ^{5,7}



ZATÜRREDEDEN KORUNMA-2

ANNELER!

- Bebeklerinize altı ay boyunca sadece anne sütü verin, altıncı aydan itibaren uygun ek gıdalara başlayın
- Aile hekiminize düzenli olarak giderek ilk ay içinde D vitamini, dördüncü ayda demir başlayın
- El yıkama ve hijyene önem verin, aşılarını eksiksiz ve zamanında yaptırın
- Kızamık aşısını 12.ayda yaptırmayı unutmayın
- Evde sigara içilmesine izin vermeyin
- Aile hekiminizden zatürre hakkında bilgi alın.

T.C. SAĞLIK BAKANLIĞI
Çocukların Sağlık ve Korunması
Ulusal ve Yerel Sağlık Kurumları



ANNELER,
BEBEĞİNİZ İÇİN,
EN İYİ BESİN ANNE SÜTÜDÜR!



GRİP AŞISI

- × 6-23 aylık bebeklere,
- × Süreğen, doğumsal bir hastalığı olanlara veya bağışıklık sistemi baskılanmış olanlara,
- × Özel bakımevlerinde barınan ve kreş bakımı alanlara,
- × Tüm bunların dışında aşı olmak isteyen herkese grip aşısı yapılmalıdır⁷.



ZATÜRRE AŞISI

- ✘ Çocuklarda zatürre aşısı Sağlık Bakanlığı'nın Ulusal Aşı Takvimi'nde yer almakta ve tüm sağlam çocuklara yapılmaktadır.
- ✘ Bunun dışında süregen, doğumsal bir hastalığı olan, dalağı alınmış, bağışıklık sistemi baskılanmış çocuklarda da zatürre aşısı uygulaması sürdürülmelidir ^{7,9}.



KAYNAKLAR

1. <http://www.cdc.gov/pneumonia/>
2. <http://www.mayoclinic.org/diseases-conditions/pneumonia/basics/definition/con-20020032>
3. http://www.ichastaliklaridergisi.org/managete/fu_folder/2011-01/html/2011-18-1-027-034.htm
4. http://toraks.dergisi.org/pdf/pdf_Toraksder_639.pdf
5. <http://www.who.int/mediacentre/factsheets/fs331/en/>
6. <https://www.nlm.nih.gov/medlineplus/ency/article/000145.htm>
7. http://toraks.dergisi.org/pdf/pdf_Toraksder_633.pdf
8. http://apps.who.int/iris/bitstream/10665/43866/1/9789280640496_fre.pdf
9. Arısoy ES, Çiftçi E, Hacımustafaoğlu M, Kara A, Kuyucu N, Somer A, Vardar F. Önceden Sağlıklı Çocuklarda Türkiye Ulusal Bağışıklama Çizelgesinde (Ulusal Aşı Takvimi) Yer Alan ve Almayan Aşılara İlişkin Uygulama Önerileri – 2015 J PEDIATR INF 2015; 9: 1-11